

*Tipo M1 - 04/2009***G A B A R I T O**

---

01. B	10. C	19. D	28. E	37. C
02. D	11. B	20. A	29. D	38. C
03. C	12. E	21. A	30. A	39. B
04. E	13. D	22. B	31. B	40. A
05. A	14. D	23. E	32. D	41. E
06. A	15. C	24. B	33. C	42. D
07. C	16. E	25. A	34. E	
08. A	17. C	26. D	35. D	
09. E	18. B	27. A	36. E	

# RESOLUÇÕES E RESPOSTAS

## PORTUGUÊS

### QUESTÃO 1: Resposta B

O uso de adjetivos não necessariamente cria efeitos de subjetividade. Os adjetivos referidos nesta questão, por exemplo, são denotativos e indicam qualidades objetivas.

### QUESTÃO 2: Resposta D

Na alternativa **D**, há pressuposto, mas não há preconceito: ao dizer que **até** cachorros estavam vestidos com os uniformes dos times, estabelece-se o pressuposto de que não é esperado ver cachorros trajados desse modo. Mas não se trata de preconceito.

### QUESTÃO 3: Resposta C

A alternativa **C** mantém o mesmo tipo de relação entre as palavras do enunciado e o mesmo sentido: como eram modernos os impressionistas equivale a como os impressionistas eram modernos.

### QUESTÃO 4: Resposta E

O texto mostra que o extrato da casca do salgueiro redescoberto pelo pastor inglês em 1763 era da mesma natureza do *Salix alba* da Grécia clássica, mantido incógnito desde a decadência da Grécia clássica até o momento de sua redescoberta.

### QUESTÃO 5: Resposta A

A melhor resposta para traduzir a idéia de que — **apesar de tudo** — acabou fazendo um bem, está na frase “o vício é muitas vezes o estreme da virtude”. Isso quer dizer que, apesar de ter tomado uma atitude errada (um vício) acabou beneficiando **D. Plácida** (praticando um ato virtuoso).

### QUESTÃO 6: Resposta A

No contexto do poema, a palavra “pedra” ultrapassa o significado denotativo, o sentido primeiro que costuma ser dado pelo dicionário. Ela sugere a idéia de “empecilho”, “obstáculo”, “encruzilhada” e esses sentidos, resultantes da exploração desta palavra no plano simbólico ou conotativo, é que dominam no poema.

### QUESTÃO 7: Resposta C

Trata-se de um excelente exemplo de prosa literária, pois o texto produz uma realidade simbólica que leva o leitor a se afastar do cotidiano comum, para apreender o mundo infantil de maneira mais rica e profunda.

### QUESTÃO 8: Resposta A

Os conceitos emitidos nas demais alternativas, perfeitamente corretos, por si só servem de suporte para justificar o equívoco contido na alternativa **A**.

### QUESTÃO 9: Resposta E

Nas obras de caráter épico, como *Os Lusíadas*, embora predomine a narrativa de feitos patrióticos e guerreiros, de grande importância histórica, há espaço também para a inserção de episódios líricos, como o de Inês de Castro, a que foi rainha depois de morta.

### QUESTÃO 10: Resposta C

A liberdade criativa do poeta, fruto da espontaneidade e da naturalidade, vincula-o à tradição dionisíaca da literatura. De natureza desinibida e agitada, como Dioniso, o poema parece ser fruto do instinto, daí o tom vibrante, entusiástico e arrebatado.

## INGLÊS

### QUESTÃO 11: Resposta B

Pode-se inferir a partir de: “Finally, a woman doesn’t have an exciting life here. (...) That is not a life for **us**.”

### QUESTÃO 12: Resposta E

Depreende-se da leitura de todo o texto.

“We are very lucky. (...) But they have their problems too.”

### QUESTÃO 13: Resposta D

Lê-se em: “There is plenty of food on the island...”

### QUESTÃO 14: Resposta D

Lê-se em: “Finally a woman doesn’t have an exciting life here.”

### QUESTÃO 15: Resposta C

A conjunção adversativa **but** (mas) pode ser substituída por **however** (entretanto), também adversativa.

### QUESTÃO 16: Resposta E

O advérbio **yesterday** pede o uso do **Past Tense**, portanto **we had** (nós tínhamos) e **there was a very simple dinner** (houve um jantar muito simples).

### QUESTÃO 17: Resposta C

A sentença está no **Simple Present** e o verbo principal é **do**. Portanto, a forma negativa é: **They don’t do...**

### QUESTÃO 18: Resposta B

Lorry — lorries (substantivo terminado em **y** precedido por consoante)

Studio — studios (substantivos de origem grega ou romana)

Ox — oxen (substantivos com plural irregular)

### QUESTÃO 19: Resposta D

A citação: “Quando um homem se senta com uma linda garota por uma hora, parece um minuto. Mas deixe que ele se sente por um minuto em um fogão quente e será mais longo do que qualquer hora. Isto é a relatividade.” Analisando-a podemos concluir que: “O estado mental do observador é importante para a percepção do tempo.”

### QUESTÃO 20: Resposta A

Lê-se em:

- I. “...more than just a clever thought...”
- II. “Apparently, the great theoretician tried his hand, and other body parts...”
- III. “Amazingly the pretty girl / hot stove quote is actually the abstract from a short paper...”

## QUÍMICA

### QUESTÃO 21: Resposta A

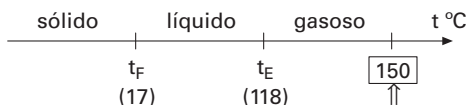
### QUESTÃO 22: Resposta B

Sistema homogêneo  $\Rightarrow$  1 fase

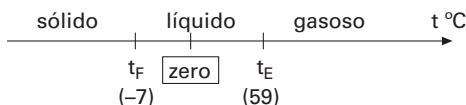
Pode ser substância pura (ex:  $\text{H}_2\text{O}(\ell)$ ) ou mistura (ex: solução aquosa de glicose).

### QUESTÃO 23: Resposta E

Ácido acético a  $150^\circ\text{C}$   $\Rightarrow$  estado gasoso



Bromo a  $0^\circ\text{C}$   $\Rightarrow$  estado líquido



### QUESTÃO 24: Resposta B

O diagrama é o de uma substância pura que funde na  $T_2$  e entra em ebulição em  $T_4$ .

### QUESTÃO 25: Resposta A

Melhor alternativa  $\Rightarrow$  A.

### QUESTÃO 26: Resposta D

Átomo X  $\left\{ \begin{array}{l} 23 \text{ partículas nucleares} = p + n \\ 12 \text{ partículas com carga zero} \Rightarrow 12n \end{array} \right.$

$\left. \begin{array}{l} n = 12 \\ p = 11 \\ e = 11 \end{array} \right\} 23 \text{ nucleares}$

### QUESTÃO 27: Resposta A

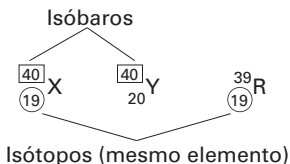
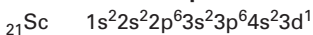
${}_{19}^{39}\text{K}^+$   $\left\{ \begin{array}{l} p = 19 \\ n = 39 - 19 = 20 \\ e = 18 \end{array} \right.$

### QUESTÃO 28: Resposta E

$\left. \begin{array}{l} p = 52 \\ n = 75 \end{array} \right\} A = 52 + 75 = 127$

$Z = 52$   
 $A = 127$

$e = 54 \Rightarrow p < e$  ânion  $\Rightarrow {}_{52}^{127}\text{Te}^{2-}$

**QUESTÃO 29: Resposta D****QUESTÃO 30: Resposta A****FÍSICA****QUESTÃO 31: Resposta B**

$$60 \text{ Gb} / 64 \text{ Kb} = 0,9375 \cdot 10^6 \approx 10^6 \text{ (quase um milhão)}$$

A conclusão é que o notebook anunciado tem uma memória quase um milhão de vezes maior do que a memória do MSX1.

**QUESTÃO 32: Resposta D**

O gráfico da função  $F = kx$  sendo  $k$  uma constante é uma reta passando pela origem.

**QUESTÃO 33: Resposta C**

A distância ( $d$ ) que separa os corpos no instante  $t = 0$  é:

$$d = 10 - (-20) = 30 \text{ m}$$

O encontro ocorre quando os dois corpos ocupam a mesma posição num mesmo instante. Do gráfico:

$$s = 5 \text{ m}$$

**QUESTÃO 34: Resposta E**

As extremidades dianteira e traseira são separadas por uma distância constante que é o comprimento do trem.

**QUESTÃO 35: Resposta D**

Da tabela observamos que a posição ( $s$ ) é uma função do tipo

$$s = a + kt$$

pois  $\Delta s / \Delta t$  é constante. Nessa expressão:

$a$  é o valor de  $s$  para  $t = 0$ . Do gráfico:  $a = 200 \text{ km}$

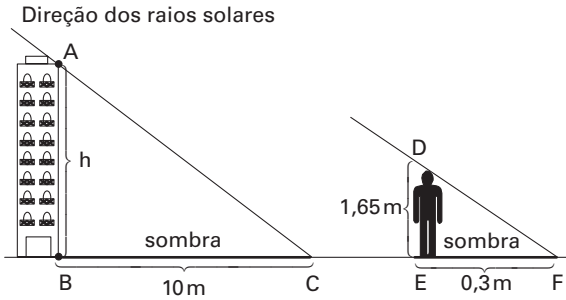
$k$  é o quociente  $\Delta s / \Delta t = -30/2 = -64/4 = -150/10 = \dots = -15 \text{ km/h}$

Logo, a função procurada é

$$s = 200 - 15t$$

(nas unidades fornecidas)

**QUESTÃO 36: Resposta E**



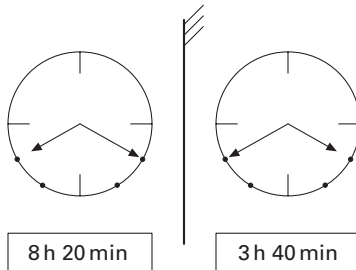
Os triângulos ABC e DEF são semelhantes. Assim:

$$\frac{h}{1,65} = \frac{10}{0,3} \quad \therefore \quad h = 55\text{m}$$

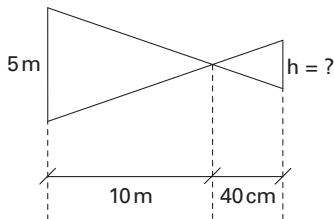
**QUESTÃO 37: Resposta C**

A luz parte do SOL e atinge o OBJETO. Parcela dessa luz é devolvida ao meio e incide na MÁQUINA que, por meio de suas lentes, conduz a luz até que ela atinja o FILME.

**QUESTÃO 38: Resposta C**



**QUESTÃO 39: Resposta B**



Por semelhança de triângulos:

$$\frac{h}{5} = \frac{40}{10}$$

$$\Rightarrow h = 20\text{cm}$$

**QUESTÃO 40: Resposta A**

EMERGÊNCIA

EMERGÊNCIA

**MODELO ENEM****QUESTÃO 41: Resposta E**

Na charge, o presidente brasileiro, ao fixar a placa com os dizeres “A Amazônia é nossa”, defende a soberania nacional quanto à posse da floresta. Todavia, nota-se que a única árvore intacta do desenho está à frente de várias outras, que indicam uma paisagem devastada. Dessa forma, contrapõe-se o discurso (a reivindicação de posse da floresta) à prática (o tratamento de descaso dado a ela). É esse descompasso que é criticado pela charge.

**Competência V:** Recorrer aos conhecimentos desenvolvidos na escola para elaboração de propostas de intervenção solidária na realidade, respeitando os valores humanos e considerando a diversidade sociocultural.

**Habilidade 1:** Dada a descrição discursiva ou por ilustração de um experimento ou fenômeno, de natureza científica, tecnológica ou social, identificar variáveis relevantes e selecionar os instrumentos necessários para a realização ou interpretação do mesmo.

**QUESTÃO 42: Resposta D**

No *slogan* “A Amazônia é nossa”, está explícita a reivindicação da posse da floresta. Considerando que só se reivindica algo que não se tem ou que não se quer perder, fica implícito — isto é, pressuposto — que a Amazônia está ameaçada de internacionalização.

**Competência II:** Construir e aplicar conceitos das várias áreas do conhecimento para a compreensão de fenômenos naturais, de processos histórico-geográficos, da produção tecnológica e das manifestações artísticas.

**Habilidade 16:** Analisar, de forma qualitativa ou quantitativa, situações-problema referentes a perturbações ambientais, identificando fonte, transporte e destino dos poluentes, reconhecendo suas transformações; prever efeitos nos ecossistemas e no sistema produtivo e propor formas de intervenção para reduzir e controlar os efeitos da poluição ambiental.